



ОТЧЕТ

О прохождении пешеходного туристического спортивного маршрута
1 категории сложности по Ингушетии, совершенного группой туристов т/к «Вестра»
в период с 28 октября по 6 ноября 2023 года по маршруту:

с. Итум-Кали - с. Бечиги - пер. Кюрелам - пер. Бастылам - БК Цори - БК Двух соперниц - а\л
Кязи - пер. Джарлам - г. Цейлоам радиально (не до вершины) - пер. Герчоч - г. Столвоая
радиально - с. Бейни - с. Чми

Руководитель группы: Хачикян Ваган Александрович
Маршрутная книжка № 1-1/156

Москва, 2022

Оглавление

Справочные сведения о походе	3
Маршрут похода на карте и высотный график	4
Заявленный график движения группы	5
Фактический график движения	6
Состав группы	7
Специальное снаряжение	9
Цель похода	10
Район похода	11
Итум-калинский район Чечни	11
Джейрахский район Ингушетии	11
Ингушские Башни	11
Сбор информации	12
Варианты подъезда и отъезда	12
Безопасность	12
Связь	12
Аварийные выходы с маршрута	13
Отклонения от заявленного маршрута	13
Предпоходная часть.	13
День 1 (28.10.2023)	15
Маршрут	15
День 2 (29.10.2023)	17
День 3 (30.10.2023)	20
Перевал Кюрелам	26
День 4 (31.10.2023)	29
День 5 (01.11.2023)	35
День 6 (02.11.2023)	42
Рис. 6.1 импровизированный туристический субботник	43
День 7 (03.11.2023)	48
День 8 (04.11.2023)	55
День 9 (05.11.2023)	65
Итоги, выводы и рекомендации	68
Учебно-тренировочные занятия	70

Справочные сведения о походе

Проводящая организация – московский клуб туристов «Вестра».

Адрес: г. Москва, Студеный проезд, д.7. Сайт: <http://westra.ru>

Выпускающая организация – МКК ФСТ-ОТМ.

Адрес: г. Москва, ул. Александра Солженицына, д.17, стр.1. Сайт: <https://fst-otm.net>

Маршрутная книжка: 1-1/156

Дисциплина маршрута (вид туризма)	Категория сложности похода	Протяженность активной части похода, км	Продолжительность, дней	Сроки проведения
Пешеходный	Первая	133,2	9	28.10.2023 – 05.11.2023

Протяженность активной части похода дана по GPS-треку, без применения коэффициента 1.2 за УТП, с учетом километража радиалок в одну сторону **133,2**.

Протяженность активной части похода дана по GPS-треку, без применения коэффициента 1.2 за УТП, с учетом километража радиалок в обе стороны **142**.

Фактический трек маршрута:

<https://nakarte.me/#m=10/42.92208/45.34108&l=O/C&nktl=qlddIDkVN7No30DQHb0kHA>

Суммарная протяженность с учетом коэффициента 1,2 : **158,4** км

Суммарный набор высоты: **+8817,7** м

Суммарный сброс высоты: **-8642,3** м

Количество препятствий по категориям:

Н/К перевалов: **4**

- пер. Кюрелам 2744,
- пер. Бастылам 2257,
- пер. Джарлам 2420,
- пер. Герчоч 2132

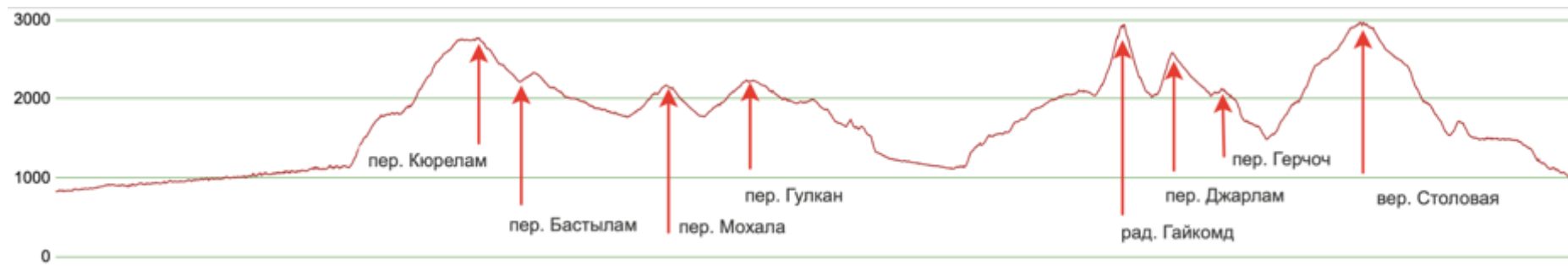
Вершин Н/К : **1**

- Столовая 3003

Не заявленные перевалы Н/К **2**

- Мохала 2169
- Гулкан 2230

Маршрут похода на карте и высотный график



Заявленный график движения группы

Дни пути	Дата	Участки маршрута	км	Высота	Способы передвижения
1	28.10	с. Итум-Кали – с. Бечиги – м.н.	9,9	+150 -30	пешком
2	29.10	м.н. - слияние р. Аргун и р. Бастыхи (м.н.)	24,1	+270 -0	пешком
3	30.10	м.н. – БК Колмахи – БК Коротых – пер. Кюрелам (НК 2744 – пер.Бастылам (НК 2257) – дол.р. Бастых (м.н.)	15,7	+1750 -650	пешком
4	31.10	м.н. – пер.Бастылам 2257 (н.к) – заповедник Эрзи – пер. Куржин (рад) БК Цори (м.н.)	17,7	+727 -1177	пешком
5	01.11	м.н. – БК Ний – БК Пялинг (м.н.)	16	+713 -996	пешком
6	02.11	м.н. – дол.р.Тхабазрс – Таргим – дол.р. Тетрицкали – БК Дошкахле – альплагерь Кязи (м.н.)	17	+962 -454	пешком
7	03.11	м.н. – седло.Цей-лоам (рад) - пер. Джарлам (н.к) – верш.Гиряг (рад.) - пер. Герчоч (н.к) – БК Мецхал (м.н.)	16	+1138 -1557	пешком
8	04.11	м.н. – г.Столовая (рад) – с. Бейни – БК Фуртоуг – с.Чми	14,6	+524 -1131	пешком
9	05.11	Запасной день			пешком

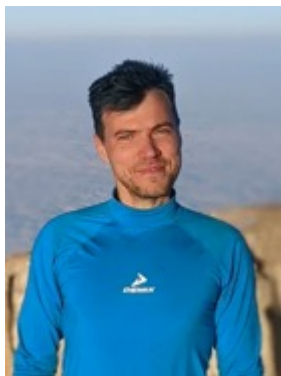


Фактический график движения

Дни пути	Дата	Участки маршрута	км	Высота	Способы передвижения
1	28.10	Погранзаства – с. Бечиги	5,02	+134,7 -64,6	пешком

Дни пути	Дата	Участки маршрута	км	Высота	Способы передвижения
2	29.10	с. Бечиги - дол. р. Аргун	22,6	+354,8 -85,9	пешком
3	30.10	дол. р. Аргун - пер. Кюрелам (нк 2744) - пер. Бастылам (нк 2257)	15,9	+1890 -807	пешком
4	31.10	пер. Бастылам (нк 2257) - пер. Мохала (нк 2169) - БК Цори	20,7	+841,2 -999,8	пешком
5	01.11	БК Цори - пер. Гулкан (нк 2230) -хр. Цорейлам - разв. Коки	17,3	+574 -1434	пешком
6	02.11	разв. Коки - подн. г. Цей-Лоам	17,8	+1310 -399	пешком
7	03.11	г. Цей-Лоам - Гайкомд (рад)	2,1	+861 -861	пешком
		подн. г. Цей-Лоам - пер. Джарлам - м.н.	3,3	+586 -246	пешком
8	04.11	м.н. под пер. Джарлам - пер. Герчоч - разв. Герх	8,6	+270 -1147	пешком
		г. Столовая (рад)	8,2	+1507 -1507	пешком
9	05.11	разв. Герх - с. Чми	11,7	+489 -1091	пешком
		Всего:	133,2	+8817,7 -8642,3	

Состав группы

№ п/п	Фото	Фамилия, имя, отчество (полностью)	Год рожд.	Должность	Туристический опыт
1		Хачикян Ваган Александрович	1974	руководитель	ЗГУ (Гвандра), 2ГУ(Приэльбрусье) 1ГР (Архыз), 1ПР (Армения), 1ЛУ, 1ВелУ, Эльбрус (2А, без справок), Казбек (2А, без справок)
2		Музыченко Дарья Сергеевна	1988	финансист	2ПУ (Хибины), 1ПУ (Армения),
3		Самсонова Полина Игоревна	1998	летописец	2 ПУ (Хибины), 1ПУ (Краснодарский край)
4		Смолев Сергей Петрович	1992	штурман	4ГУ(Алтай), 1 ГР (Архыз)

№ п/п	Фото	Фамилия, имя, отчество (полностью)	Год рожд.	Должность	Туристический опыт
5		Рыбаков Алексей Николаевич	1988	завпит, фотограф	4 ГУ(Кавказ)
6		Павлов Александр Сергеевич	1990	хронометрист	1 ГУ (Архыз)
7		Боярченко Юлия Викторовна	1990	медик	1 ПУ (Армения), 1ГУ (Грузия), 2 ГУ (Кавказ)

Список используемых сокращений

<p>вер. – вершина д.р. – долина реки к.с. – категория сложности МКК – Маршрутно-Квалификационная Комиссия н/к – некатегорийный пер. – перевал оз. – озеро пхд – по ходу движения</p>	<p>р. – река рад. – радиально т/к, ТК – туристский клуб школа НУ – школа начального уровня ЧХВ – чистое ходовое время ОХВ – общее ходовое время ЮЗ – юго-западный БК - башенные комплексы</p>
---	--

Специальное снаряжение

Групповое		Личное	
Наименование	Кол-во	Наименование	Кол-во
Палатка	3	Каска	7
Горелка MSR Windburner Duo	2	Трекинговые палки (пара)	7
Газовый баллон х450гр	5		
Кастрюля Windburner 4,5l + 1.8l	2		
Тент Bask Сапору (3х3)	1		
Навигатор и спутниковый мессенджер Garmin 66i	1		
Рации	2		

Цель похода

Целью похода было пройти хорошо подготовленной группой в спортивном стиле полностью автономный (без забросок) учебно-тренировочный маршрут в мало освоенном спортивными группами районе, закрепить полученные в школе НУ ТК Вестра навыки, насладиться красотами Чечни и Ингушетии, описать тропы и препятствия для будущих спортивных групп.

Итум-Калинский район Чечни и восточная часть Джейрахского района Ингушетии практически не описана спортивными пешеходными группами и мало описана отдельными путешественниками. Наш маршрут частично совпадает с проектируемой “Кавказской тропой” (<https://caucasiantrail.ru/>). Тропа проектируется от Дербента до Сочи и составляет 2000 км. Изучив регион и особенности маршрута, мы могли бы настоящим отчетом помочь в проектировании “Кавказской тропы”.

В поход собралась довольно опытная и сильная группа, что позволило нам спланировать и пройти довольно длинный маршрут с приличным перепадом высот и максимально охватить красоты и достопримечательности Итум-Калинского района Чечни и Джейрахского района Ингушетии.

Район похода

Районом была выбрана **Чечня и Ингушетия**. Эти горы хорошо знакомы руководителю: Ваган совершал здесь самостоятельные походы в небольших группах годом ранее, в том числе восхождение на гору Столовая.

Район представляет собой плоскогорье с небольшими хребтами, разделенными межгорными долинами. Высшая точка маршрута - г. Столовая (3003 м).

Также район привлекателен более солнечной и теплой погодой в сравнении с центральными широтами России.

Итум-калинский район Чечни

Аргунское ущелье в Чечне образовалось прорывом реки Аргун сквозь северный уступ Главного Кавказского горного хребта, называемый Чёрными горами. Высота от 1100 до 4800 метра.

Более 20 лет назад в аргунском ущелье Итум-калинского районе шли боевые действия первой и второй чеченской войны о чем до сих пор свидетельствуют многочисленные таблички Минны и периодически встречающиеся памятники погибшим войнам.

Джейрахский район Ингушетии

Ингушетию называют жемчужиной Северного Кавказа. Природа горной республики отличается первозданностью и неповторимой красотой. В северных районах рельеф степной, а всю южную часть занимают предгорья и скальные массивы, которые разделяют долины и ущелья.

На территории джейрахского района расположено множество средневековых сторожевых башен и храмов, которые могут служить ориентирами для туристских групп.

Ингушские Башни

Это уникальные памятники средневековой ингушской архитектуры, представляющие собой монументальные жилые, оборонительные, сигнально-сторожевые и наблюдательные каменные сооружения в Сунженском и, преимущественно, Джейрахском районах Ингушетии.

Башенное строительство на Северном Кавказе, как полагают учёные, зародилось еще в древности, что связывают с остатками мегалитических циклопических жилищ (согласно датировке ингушских исследователей — II—I тыс. до н. э.), найденных на территории древнеингушских селений Таргим, Хамхи, Эгикал, Дош Хакле, Карт и др. В Средневековье наступил период возрождения башенной культуры Северного Кавказа, феномен которой, как считают исследователи, ярче всего проявился в горах Ингушетии, получившей наименование «страны башен». В горах Ингушетии исследователями выявлено и учтено более 120 боевых башен. Многие исторические места и памятники остаются неизученными из-за труднодоступности и различных ограничений, связанных с пограничной зоной.

Проблемными также остаются вопрос датировок башенных сооружений, они варьируются от XIII—XIV вв. до XVI—XVII вв, а также вопрос их сохранности. Значительный вред башенной архитектуре ингушей был нанесен в результате карательных экспедиций царских времён, а также в период депортации ингушского народа 1944—1957 гг.: почти половина ее объектов была уничтожена.

Сбор информации

Свежих отчетов о спортивных походах в этом районе мы не нашли, поэтому основывались на описаниях маршрутов неспортивных групп, а также изучали сервисы nakarte.me и Google Earth.

Для навигации использовались навигатор Garmin 66i, офлайн-карты в приложениях Gugu (для ios) и Locus (для android), также с собой у нас были бумажные карты местности. В большинстве случаев были хорошо видны тропы либо проселочные дороги. Кое-где на траверсах не было конкретной тропы, но травянистые склоны вполне проходимы и без троп со страховкой трекинговыми палками.

Варианты подъезда и отъезда

Подъезд. До старта маршрута группа добиралась из Москвы на самолете до Грозного. Авиабилеты в разное время стоили от 9 до 12 т.р. в одну сторону с багажом. Два участника (Юля и Алексей) прилетели на день раньше, остальная группа 28.10 к обеду.

От аэропорта Грозного до точки старта добирались на предварительно заказанном трансфере, который нашли на авито (Ибрагим +79277896593). Стоимость - 9000 р на группу

Отъезд. Активная часть похода закончилась у ворот в Ингушетию. Они находятся на автомобильной дороге на границе Северной Осетии и Ингушетии. О трансфере в Грозный от места финиша договорились с тем же водителем за 14000 р.

Безопасность

Все участники оформляли страховку в страховой компании EVR. Стоимость страховки составила 80р в день на человека включая ПСР до 2000000р.

Зарегистрировались в МЧС Чечни и Ингушетии. Получили одобрение на прохождение маршрута у погранслужб - для этого заблаговременно отправили электронное письмо на адреса: в Чеченскую республику - pu.chechnya@fsb.ru, в республику Ингушетия - pu.ingushetia@fsb.ru. Специального пограничного пропуска не потребовалось так как мы не заходили в 5 километровую зону.

На протяжении всего маршрута за нами заботливо приглядывали пограничники. На каждой следующей пограничной заставе о нас уже знали и ждали. Давали советы по прохождению намеченного маршрута. В некоторых случаях даже давали номера мобильных телефонов для связи в случае непредвиденных обстоятельств.

Связь

На перевале Кюрелам ловит билайн, еще дальше периодически появляется. Также связь была в Альплагере Цейлоам и у села Бейни.

На протяжении маршрута использовалась связь спутниковым мессенджером-навигатором

Аварийные выходы с маршрута

Маршрут часто пересекает либо проходит по проезжаемым дорогам. Сход с маршрута в первые четыре дня в с. Итум-Кали. Во второй половине в с. Ольгети.

Отклонения от заявленного маршрута

Отклонений от заявленного маршрута практически не было. 4 день. Пошли по согласованному заранее запасному варианту, т.к. на старую дорогу нас не пустили пограничники. см день 4. хр. м.н. – пер.Бастылам (н.к) – с.п. Гули – заповедник Эрзи – БК Цори (м.н.) отказ от пер. Куржин (рад)
6 день. Небольшое тактическое отклонение от трека. см день 6

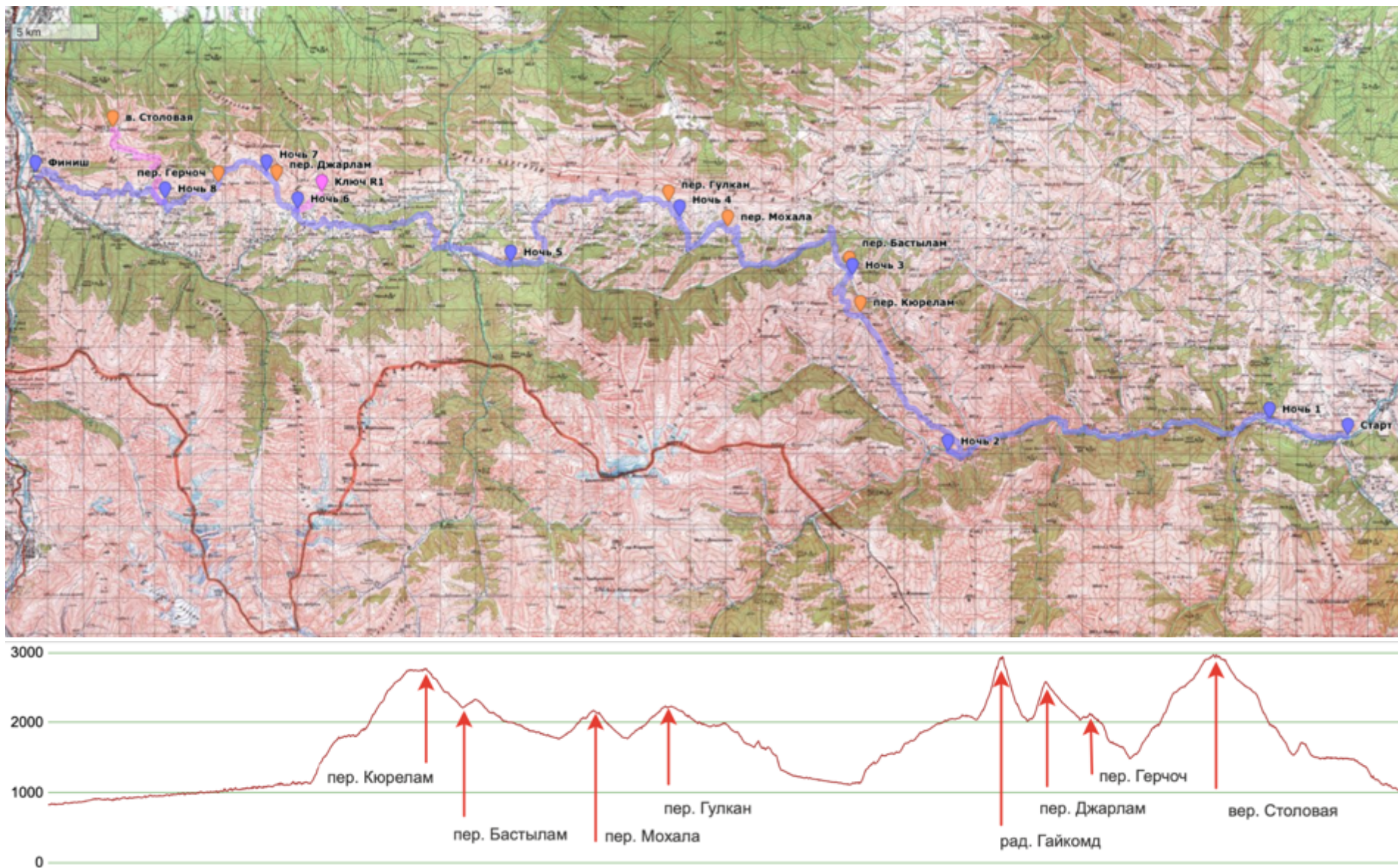
Предпоходная часть.

Группа прилетела в аэропорт г. Грозный. Погода ясная и солнечная. После получения багажа, поймали местных таксистов - яндекс такси /taxim вызвать не удалось. Взяли 2 машины (5 человек), трансфер от аэропорта до самого Грозного обошелся в 500р с одной машины. Обед сделали в кафе Жижиг&Galnash. Встретились еще с двумя участниками похода, которые прилетели на день раньше и приобрели в городе баллоны с газом. Газ “Следопыт” найти несложно, других марок очень мало. В Грозном есть магазин сети Спортмастер и около 4 магазинов для спорта, рыбалки и охоты.

В 14:00 на трансферном автобусе Спринтер доехали до погранзаставы за селом Итум-Кале (с машиной заранее договаривались) обошелся в 9000 руб.

По дороге остановились у магазина купили воды по 3 л на каждого участника.

Маршрут похода и высотный график



День 1 (28.10.2023)

Нитка маршрута: с. Хачарой-Эхк - с. Бечиги

<https://nakarte.me/#m=10/42.67688/45.14420&l=O/J/K&nktl=p3zPyIBjiFe9I6zQo0j8uQ>

Пройдено: 5,02 км

Набор: 134,7 м

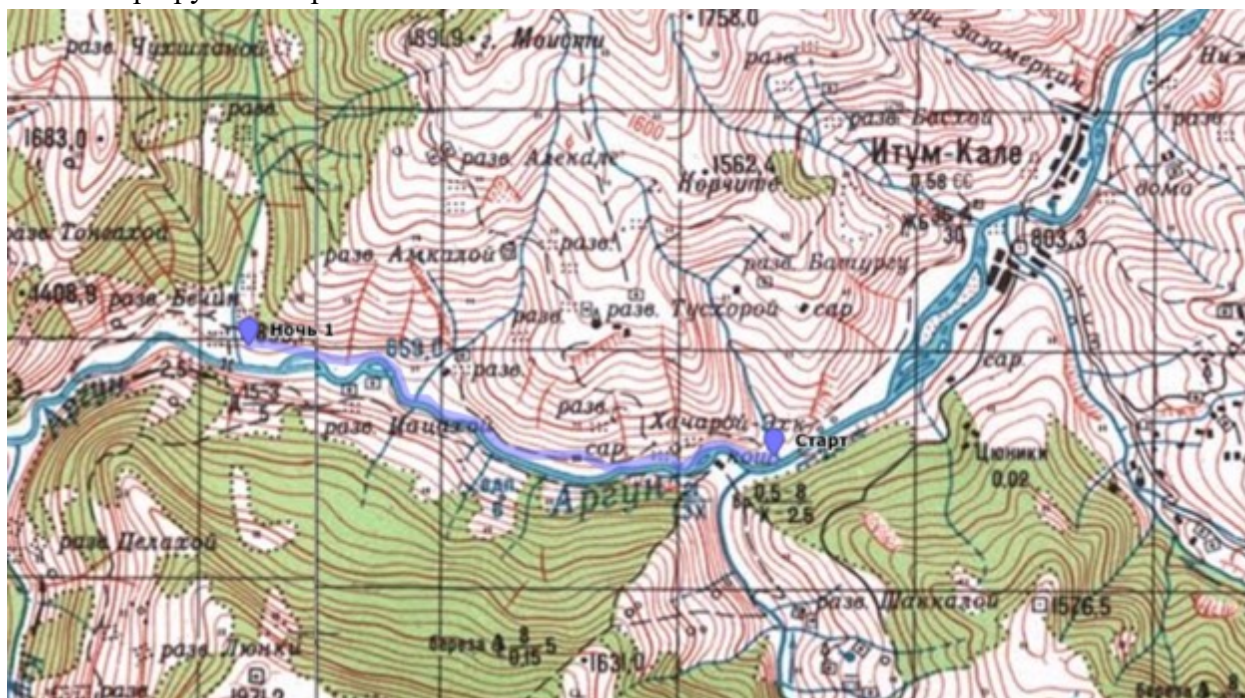
Сброс: 64,6 м

ОХВ: 55 минут

ЧХВ: 50 минут

Погода: облачно, ветер.

Нитка маршрута на карте:



Маршрут

16:25 Прибыли к пограничной заставе у села Хачарой-Эхк, где состоялась проверка паспортов. КПП находится на выезде из села Хачарой-Эхк (слияние рек Хочаройахк и Аргун)



Рис. 1.1 Группа после успешного прохождения паспортного контроля

За 50 мин прошли 5км от пункта пограничного контроля по грунтовой автомобильной дороге, вдоль реки Аргун по географически левому берегу. Под конец шли уже в сумерках и темноте. Изредка встречались машины.



Рис. 1.2 Вид на реку Аргун с места ночевки

В районе 23:00 подъехали пограничники, вежливо и заботливо предупредили о медведях и кабанах. Тем не менее диких животных на протяжении всего маршрута не встречали. Но медвежьи следы иногда попадались. Также, 2 раза попадались останки коров.

День 2 (29.10.2023)

Нитка маршрута: с. Бечиги - дол. р. Аргун
https://nakarte.me/#m=16/42.71634/45.53196&l=Y&nktl=TFV5N1C60jwgoSVqCsNm_Q

Пройдено: 22,6 км

Набор: 354,8 м

Сброс: 85,9 м

ЧХВ: 4 часа 25 минут

ОХВ: 6 часов 55 минут

Погода: солнечно, почти безветренно, температура около +15 +20.

Нитка маршрута на карте:



В 7:55 Вышли на маршрут по дороге вдоль реки Аргун по географически левому берегу. По правую сторону от дороги остались Бовлой и Гезах. Движение вдоль ЛЭП.

Продолжали движение по дороге, прошли указатель до Соборной мечети Исбьяхи. По ходу прошли около 3 мостиков пограничников через р. Аргун, обнесенных колючей проволокой, к ним лучше не приближаться, т.к. на противоположном берегу прячутся пограничники, которые предупреждают в случае приближения.



Рис. 2.1 Вход на мост для пограничников

Продолжаем движение по дороге, прошли три поста пограничных застав. Перешли мост реки Аргун. Движение по дороге Аргунского ущелья. Южные склоны ущелья травянистые, северные-лесистые. По дороге встречаются редко проезжающие автомобили.



Рис. 2.3 Дорога Аргунского ущелья

За 4 часа 35 минут прошли 20км и свернули на обед, в "карман" на обочине дороги вправо пхд у реки Бастыхи. Разведали наличие возможной тропы в сторону перевала Бастылам. Тропы не оказалось. В этом камане военное стрельбище и учебные траншеи. Здесь оборудован импровизированный столик и лавочки.



Рис. 2.4 группа на обеде

В 14:20 - Вышли с обеда, двигались все так же по дороге. Путь сложности не представляет, однако следует быть внимательными к проезжающим автомобилям - некоторые не снижают скорость и оставляют за собой шлейф пыли.

Примерно через 2 километра подошли к повороту на тропу к башенному комплексу Колмахи. Воды далее по маршруту не предвиделось.

Рассматривали 2 варианта дальнейших действий. Продолжить движение вверх пополнив запасы воды и остановиться где-то на склоне, либо остаться у реки Аргун и выйти на следующий день пораньше, чтоб успеть за день пройти связку перевалов Кюрелам и Бастылам. Это примерно 1800 метров набора высоты и 16 километров в длину. Если идти дальше - то воду нужно было набирать здесь, в р.Аргун, с учетом предстоящих приемов пищи. На карте отмечены ручейки, но нет гарантии что они не пересохли - погода стоит солнечная и сухая. Обсудив варианты решаем останавливаться здесь - прямо у реки есть подходящая поляна для лагеря. В 15:00 ставим лагерь, устраиваем водные процедуры и приготовили ужин. В дальнейшем убеждаемся, что это было правильное решение. Относительно пологих под палатку на склоне не много. Вода нам встретилась один через несколько часов после начала подъема.

День 3 (30.10.2023)

<https://nakarte.me/#m=13/42.75019/45.23800&l=O/J/K&nktl=JauMNwkzWyDlCo654452iA>

дол. р. Аргун - пер. Кюрелам (2744) - пер. Бастылам (2257) - м/н night 3

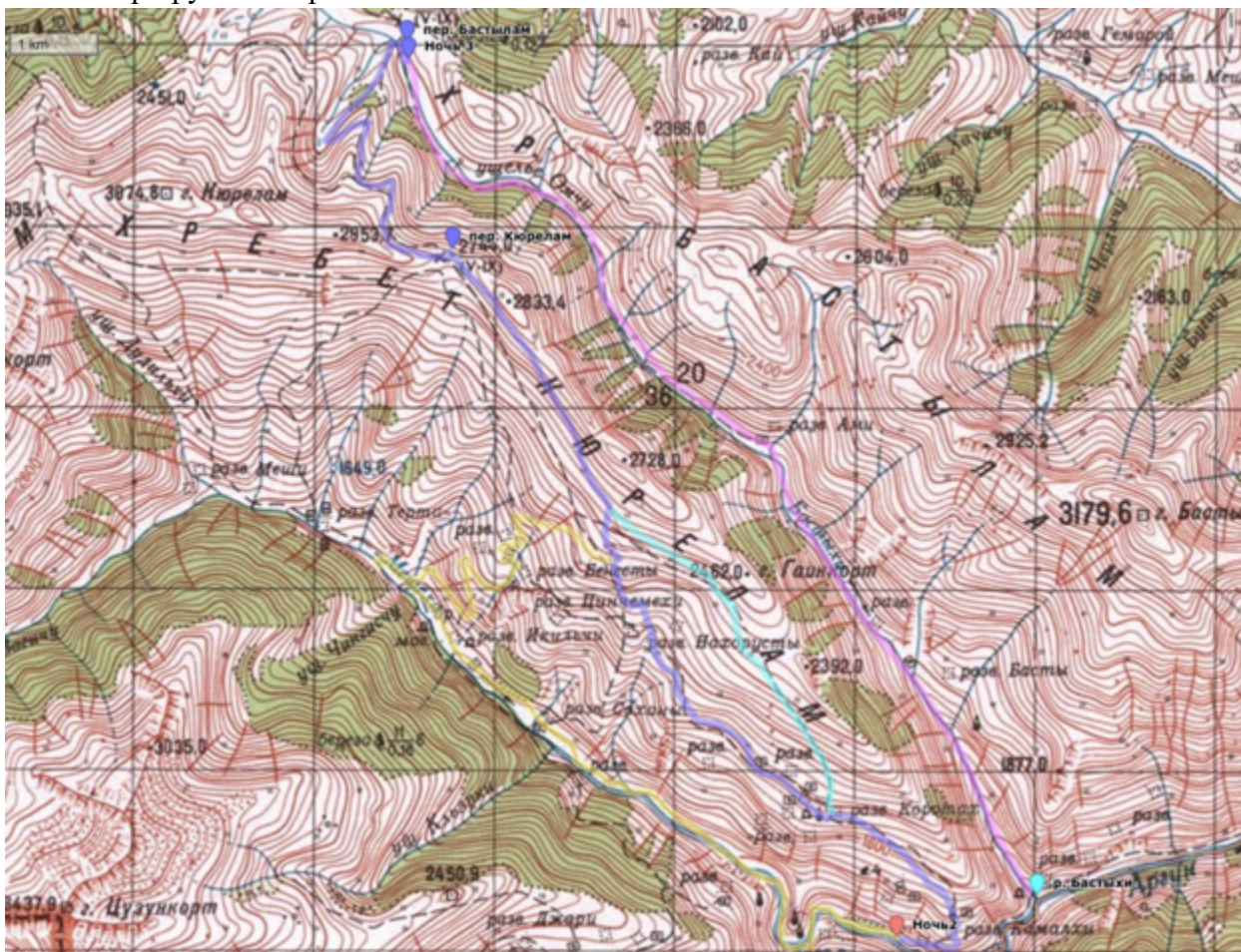
Пройдено:	15,9	КМ
Набор:	1890	М
Сброс:	807	М

Погода: облачно, местами ветрено, температура около +15

ЧХВ: 7 часов 40 минут

ОХВ: 11 часов 20 минут

Нитка маршрута на карте:



Варианты маршрута к перевалу Кюрелам и Бастылам:

1. Фиолетовый цвет на карте. Через ущелье реки Бастылам. Отвергли из-за отсутствия отчетов по этому маршруту. Отсутствие тропы и периодически встречающиеся таблички “Мины” не способствовали желанию исследовать этот вариант восхождения на пер. Бастылам. Также мы не прошли бы пер. Кюрелам по этому маршруту и пришлось бы идти к нему радиально либо исключить из маршрута
2. Желтый цвет. Движение по дороге мы тоже отвергли. Этот маршрут на 7 километров длиннее и менее интересный, там меньше достопримечательностей, да и движение по дороге не для спортивного туризма.

3. Синий цвет. Мы выбрали вариант движения по тропе, как наиболее предпочтительный. Движение по тропе, через максимальное количество достопримечательностей и с прекрасными видами.

3.1 Вариация голубого цвета. От развалин Коротых есть две тропы, одна идет выше другая ниже. Выше идет голубая тропа. Мы выбрали пойти ниже, там мы могли увидеть еще 2 башенных комплекса.

Мы выбрали вариант 3. В целом это было правильное решение, по факту оказалось, что башенные комплексы совсем уже развалины, а тропа через пару километров исчезла. Мы считаем, что это примерно равнозначные варианты (3 и 3.1) Возможно вариант (3.1) по тропе выше (голубого цвета) более предпочтителен, тропа визуально более читабельна, чем та по которой мы шли.

Встали ночью в 4:00, в 6:05 начали движение в сторону БК Колмахи. Шли с фонариками, но вскоре стало светло. Подъем по травянистому склону в 20° по осыпной тропе.



Рис. 3.1 Подъем от места ночевки к БК Колмахи, вид на место старта



Рис. 3.2 Подъем от места ночевки к БК Колмахи

За один переход (40 мин) доходим до БК Колмахи. Набор высоты до Колмахи от дороги ~ 250 м. Останавливаемся на привал и фотосессию.



Рис. 3.4 На подходе к Башенному комплексу Коротях

За 2 перехода доходим до следующего БК Коротак.



Рис. 3.5 Траверс склона в сторону перевала Кюрелам

Через 2 перехода от Коротак останавливаемся у небольшого ручья (N 42.73158° E 45.24249°), пополняем запасы питьевой воды и продолжаем траверсировать хребет в сторону перевала Кюрелам. Движемся по исчезающей тропе, траверсируя склон с уклоном со средним уклоном 15° местами до 30°.



Рис. 3.6 Траверс склона в сторону перевала Кюрелам

Вскоре тропа исчезает окончательно, движение затрудняется сухой высокой травой - идем по азимуту в сторону виднеющейся наверху дороги.



Рис. 3.7 на пути встречаем останки коровы

В 10:50 встаем на обед. После обеда Ваган проводит занятие "Движение по травянистым склонам". Отрабатываем варианты передвижения с трекинговыми палками на подъем и спуск. рис. 3.7 и 3.8



Рис. 3.7 Инструктаж "Передвижение по травянистым склонам"



Рис. 3.8 Практика “Передвижение по травянистым склонам”

В 13:00 выходим с обеда. Продолжаем движение по травянистому склону, $15 \sim 30^\circ$.



Рис. 3.9 Траверс склона

В 14:40 вышли на автомобильную дорогу.



Рис. 3.10 Автомобильная дорога в перевалу Кюрелам

Перевал Кюрелам

В 15:42 вышли на перевал Кюрелам (2744м). В каталоге перевалов ФСТР этот перевал обозначен летом: н/к, весной 1А сн, хар-ка - тропа. Сейчас туда проложена грейдерная дорога. Технической сложности по нашему маршруту кроме длительного подъема и исчезающей тропы перевал не представляет. Параллельно дороге чуть ниже к перевалу подходит тропа. По нашей оценке перевал соответствует категории Н/К.

ЧХВ подъема на перевал: 6 часов 12 минут

ОХВ подъема на перевал: 9 часов 37 минут

Общий набор высоты до перевала 1788 метров

Расстояние 11,4км

Описание перевала собственное:

Название	Кюрелам
Район	151. Хребты Хевсуретский, Аржлам, Вегилам и Цорейлам
Высота:	2744
Широта (WGS84)	42° 46' 25.572"N
Долгота (WGS84)	45° 12' 36.947"E
Категория	летом: н/к
Тип склона	летом: тропа, дорога
Что соединяет	В хр. Кюрелам. Между в.2954 и в.2833.



Рис. 3.11 фото группы на п. Кюрелам (2700, н/к), вид на ущелье Омчу

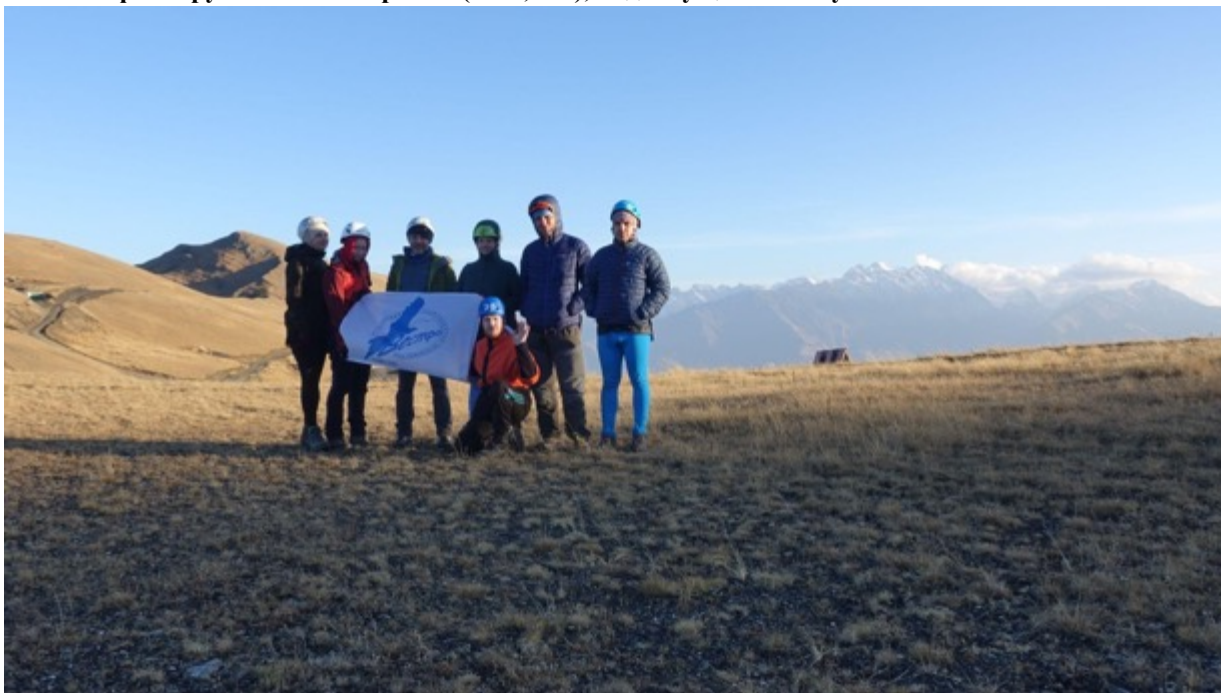


Рис. 3.11 фото группы на п. Кюрелам (2700, н/к), вид на хребет Вегилам

В 16:05 выходим с перевала. Движемся дальше по грунтовой дороге, на запад. Дорога простая. Идем по дороге, поем песню “Здесь вам не равнина, здесь климат иной, идут лавины одна за одной”



Рис. 3.10 Дорога от пер. Кюрелам к пер. Бастылам

За 32 минуты спускаемся к перевалу Бастылам (2257 м). Перевал находится на дороге. Световой день уже подходит к концу, долго здесь не задерживаемся - решаем срочно искать подходящее место для ночевки, ставим лагерь в долине реки Бастыхи прямо под перевалом. Кругом высокая трава и ровных мест под палатку немного. Фотографии на перевале Бастылам делаем на следующий день после завтрака, так как уже темнело и нужно было скорее ставить лагерь. Погода ветреная, без осадков. К вечеру заметно похолодало, ощущается как +5 - 0. Ночью вода частично замерзла.

День 4 (31.10.2023)

м.н.(долина р. Бастыхи) – пер.Бастылам (н.к)- хр. Цорейлам

<https://nakarte.me/#m=14/42.79795/45.15053&l=O/J/K&nktl=Ce7VqWJATZTnGa38xi5YhA>

Пройдено: 20,7 км

Набор: 841,2 м

Сброс: 999,8 м

ЧХВ: 5 часов

ОХВ: 8 часов 40 мин

Погода: солнечно, ветра нет, ощущается как +18

Нитка маршрута на карте:





Рис. 4.2 группа на пер. Бастылам, вид на долину реки Бастыхи.

В классификаторе перевалов этот перевал соответствует категории 1А. В характеристике указана травянисто осыпная тропа. Через перевал сейчас проходит дорога. Возможно, когда составлялась классификация дороги еще не было. Сейчас мы оцениваем этот перевал как НК.

Описание перевала наше:

Название	Бастылам
Район	151. Хребты Хевсуретский, Аржлам, Вегилам и Цорейлам
Высота:	2257
Широта (WGS84)	42° 47' 50.640"N
Долгота (WGS84)	45° 12' 19.105"E
Категория	летом: нк
Тип склона	летом: дорога
Что соединяет	р.Гешичу (р.Аргун) - ущ.Омчу, р.Бастыхи (р.Аргун)

В 8:15 выходим на маршрут. Сначала делаем фотографии на пер. Бастылам. И далее движемся в сторону границы между Чечней и Ингушетией. У дороги стоит КПП, нас там встретил мужчина с автоматом и попросил пройти к зданию поста. Собрали паспорта, и начали уточнять, какие наши дальнейшие планы по маршруту. По плану мы должны были продолжить движение на север, и свернуть на старую военную дорогу, но пограничники

сказали, что проход туда закрыт. Наши попытки напомнить, что поход был согласован с погранслужбой заранее, не принимались.

Позже другие пограничники нам объяснили, что в тех местах остались заминированные участки. Лавинами вымывает старые мины и их расположение на дороге неизвестно. Случались подрывы забредших коров. В прошлом году мину обнаружил мальчик 11 лет, который после неудачной игры с ней лишился части руки. Поэтому предложили нам двигаться по запасному пути - по дороге вниз (на запад) по ущелью реки Гулойхи. Возможно они просто не хотели, чтоб на нас срабатывали фотоловушки и не беспокоили пограничников.

Изначально этот запасной маршрут был согласован с МКК и мы пошли по нему. От пограничной заставы свернули на запад на дорогу вдоль реки Гулойхи. Вдоль дороги множество предостерегающих табличек.



Рис. 4.3 таблички “Мины”



Рис. 4.4 Фото группы на дороге по ущелью с новым другом



Рис. 4.5 Новая дорога по ущелью

В 11:15 - дошли до следующей пограничной заставы у разв. Гули. Вновь проверили документы и маршрут. Пограничники не рекомендуют ходить на перевал Куржин, потому что там якобы много диких зверей. Сообщили о недавней гибели туриста в той местности. В очередной раз получили рекомендации не сходить с дороги, так как кругом мины, получили подробной инфо где лучше набрать воды. Планируемая стоянка возле БК Цори - неудачна по инфо от пограничников, захоронения в БК размывает, в воду попадают подозрительные вещества. Пограничники рассказали еще о 2х перевалах, которые нам встретятся на дороге.

- перевал Мохала (2169)
- перевал Гулкан (2230).

Перевалы эти не обозначены ни на картах ни в классификаторе. Видимо эти названия используют только местные и военные. Составили описания перевалов. Спортивной цели они не представляют, но возможно понадобятся кому-нибудь в качестве ориентиров. Так с перевала Мохала можно начать движение в сторону перевала Куржин

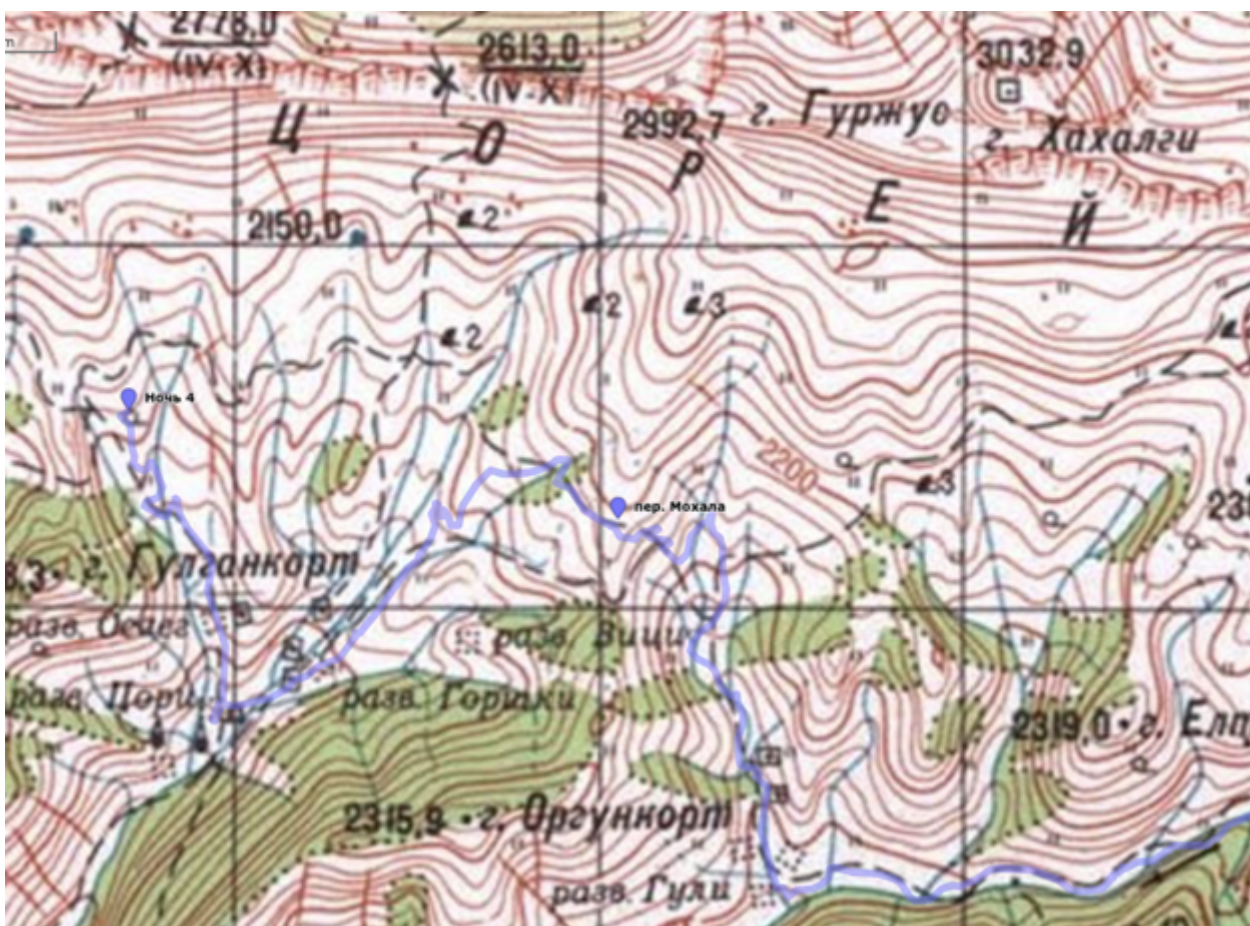
В 12:40 - Вышли на развилку со старой дорогой, на которую нас не пустили, там устроили обед возле ручья.

В 14:50 - зашли на перевал Мохала. Перевал находится на дороге между вершинами Оргункорт и Цорейламским хребтома. Пограничники говорили также о горе Мохала, но на картах мы ее не нашли

Описание перевала, составлено самостоятельно:

Название	Мохала
Район	Джейрахский район Ингушетии
Высота:	2169
Широта	N 42.81695°

Долгота	Е 45.12134°
Категория	летом:нк
Тип склона	летом: дорога
Комментарий	между вершинами Оргункорт и Гуржус, соединят притоки реки Гулойхи



Расположение перевала на карте



На перевале Мохала



Рис. 4.7 БК Цори

В 15:45- дошли до БК Цори, предполагаемому месту ночевки. Решили подняться дальше в сторону следующего перевала Гулкан. Места для ночевки возле БК Цори нет, разве только на территории БК, но там много навоза, вода есть, но не рекомендуется к употреблению пограничниками.

Воду набрали чуть выше пхд в небольшом притоке реки Гулойхи по совету пограничников. Находится прямо у дороги (N 42.81534° E 45.09463°)

В 16:55 встали лагерем под перевалом Гулкан, в близости с дорогой. Для ночевки нашли небольшое выполаживание на склоне. Высота 2056.

День 5 (01.11.2023)

хр. Цорейлам - Ний - разв. Коки

https://nakarte.me/#m=13/42.81456/45.05025&l=O/J/K&nktl=b24dIP5_18L2wNxyPp-i_Q

Пройдено:	17,3	КМ
Набор:	574	М
Сброс:	1434	М

Погода: без осадков, солнечно

ЧХВ: 6 ч 20 мин

ОХВ: 8ч 20 мин

Нитка маршрута на карте:



В 7:20 выходим на маршрут, через 20 мин доходим до перевала Гулкан. Перевал пологий, через него проходит дорога. Данного перевала также нет в классификатора ФСТР и на картах. О нем мы узнали от пограничников.

Описание перевала, составлено самостоятельно:

Название	Гулкан
Район	Джейрахский район Ингушетии
Высота:	2430
Широта	N 42.82535°
Долгота	E 45.08466°
Категория	летом:нк
Тип склона	летом: дорога

Комментарий	Находится между вершинами Гулканкорт и Цорейламским хребтом
-------------	---

На перевале нас атаковало стадо овец и мы спешно двинулись далее по дороге. После перевала путь лежит траверсом по грунтовой дороге, петляющей вдоль хребта Цорейлам. Вдоль дороги установлены таблички с названием архитектурных комплексов, находящихся неподалеку: Цхаралте, Керби, Мялихи и др. Проходим мимо, наш следующий пункт назначения - башенный комплекс Ний.



Рис. 5.1 Привал после перевала Гулкан. Нас снова настигает стадо овец

10:20 - подошли башенному комплексу Ний. Он достаточно хорошо сохранился. Часть сооружений восстановлена. На территории пасется стадо коров, много навоза и соответствующего запаха. Течет ручей, но вода непригодна для питья.



Рис. 5.2 Привал у башенного комплекса Ний

Меняем легкие кроссовки на ботинки и решаем держать курс к Башням 2-ух Соперниц. Тропы к башням не видно. Решаем уточнить дорогу у местных, но они не смогли объяснить дорогу. Решаем идти азимутом. С дороги уходим налево ПХД в лесополосу с крутым подъемом 35-45°. Тропы нет, поднимаемся траверсирую склон иногда цепляемся за рельеф руками.



Рис. 5.4 Подъем группы на хребет, вид с хребта

Через 50 мин. завершаем подъём на хребет, делаем привал. Ваган с Лешей и Сергеем решают пройти вдоль хребта ПХД, разведать тропу. Через 10 минут возвращаются с хорошими новостями - тропа к башням лежит чуть ниже (у дороги мы свернули чуть

раньше, не дошли до нее). Чтобы к ней спуститься нужно пройти около 500 метров по хребту.



Рис. 5.5 Движение группы по хребту к основной тропе и башням двух соперниц. Слева - БК Ний

С хребта открываются завораживающие виды. С правой стороны ПХД на уже пройденный БК Ний и БК Пялинг, слева - на башни двух соперниц, что расположились прямо на хребте.



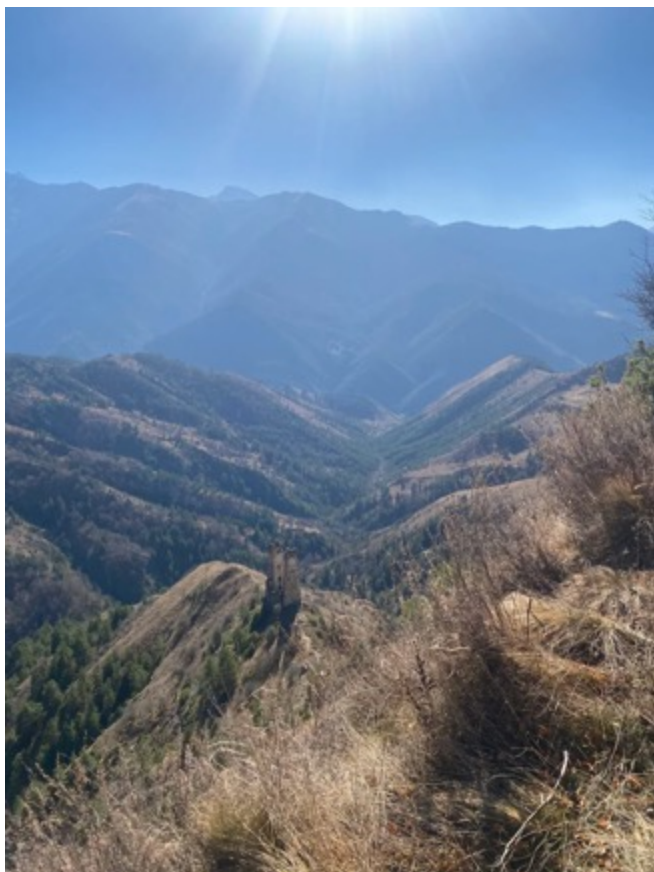


Рис. 5.7 Вид справа ПХД - дорога и БК Пялинг

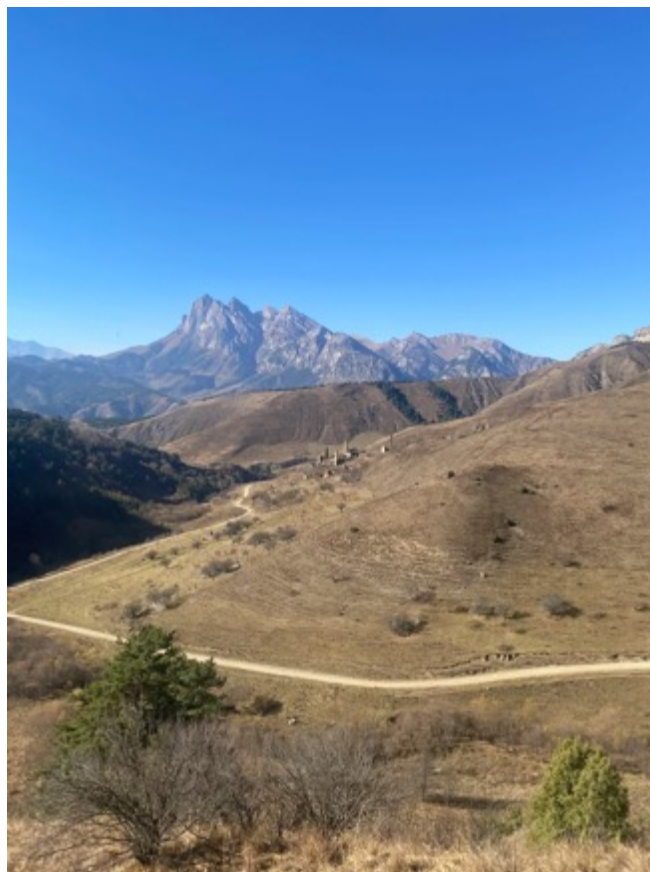


Рис. 5.6 Вид слева ПХД - башни 2-х соперниц,

11:55 - подошли к тропе. На ней стоит флаг республики Ингушетия, чуть правее и вниз - к спуску к Башням двух соперниц. Ниже видна тропа, по которой мы могли бы подняться значительно легче, чем по азимуту. К башням ведет тропа через осыпной склон, но подходить к ним не стали, чтоб сэкономить время, продолжили движение по тропе вдоль хребта.



Рис. 5.8 Группа у флага. Справа - башни

Двигались по травянистому склону, по тропе. Вышли на плато с едва заметной развилкой, решили взять левее, к виднеющимся впереди руинам. Позже стало понятно, что так делать не стоило и надо было уходить вправо рис. 5.9



Рис. 5.9 Путь группы к реке Асса, пунктиром - предположительно верный более пологий спуск к БК Вовнушки

В 12:20 подошли к травянистому склону, тропа незаметно исчезла. Берем азимут на юго-запад и начинаем траверсировать склон на спуск. Склон весь в кочках, много колючих кустарников, крутизна $\sim 45^\circ$. Трава сменяется лесополосой, внизу протекает ручей.



К 13:30 спускаемся к долине небольшой речки. Крутой спуск забрал много сил и времени, ходить нашим маршрутом не рекомендуем. Горячий обед решаем не готовить, делаем перекус с чаем и в 14:15 выдвигаемся в дальнейший путь. Двигаемся, по направлению течения реки, вдоль русла. Тропы как таковой нет, но речка довольно мелкая с пологими берегами. То и дело перепрыгиваем с одного берега на другой. Довольно быстро выходим из леса на тропу и в 14:45 уже доходим до БК Вовнушки. Здесь достаточно оживленное туристическое место. Сюда подходит грунтовая дорога, у шлагбаума сторожка смотрителя, стоят туристические автобусы. Слева пхд. - река Асса. Есть возможность набрать воды как в самой реке, так и у смотрителя. Продолжаем движение по дороге вдоль реки Асса. стороны реки реки замечаем ровную поляну, где и решаем остановиться на ночлег. От дороги свернули налево, перешли через мостик, и снова налево. Здесь большая поляна в окружении деревьев. По количеству оставленного здесь мусора видно, что место пользуется популярностью среди местных. Собираем то, что валяется под ногами, а большую уборку решаем сделать на следующий день.

День 6 (02.11.2023)

разв. Коки - подн. г. Гайкомд

https://nakarte.me/#m=13/42.84287/44.90172&l=O/J/K&nktl=sZJ8d-5PDFgdR6_5PS7LTQ

Пройдено: 17,8 км

Набор: 1310 м

Сброс: 399 м

Погода: ясно, без осадков

ОХВ: 9 ч

ЧХВ: 5 ч 40 мин

Погода: ясно, без осадков

Нитка маршрута на карте:



6:00 - подъем, завтрак.

После завтрака и сбора лагеря достали из запасов мусорные пакеты и напоследок решили немного прибраться, заодно и потренировать навыки разведения костров. Проводим занятие “разведение костров” на время.



Рис. 6.1 импровизированный туристический субботник

8:00 - Выходим на маршрут. Начали движение вдоль реки Асса по географически правому берегу. В 15 минутах ПХД, у дороги, находится родник Оздоевых. Пополняем запасы воды и двигаемся дальше.

9:00 - перешли мост через реку Асса, повернули направо. У следующего моста перед пограничной заставой Таргим - свернули налево. По пути много мест для лагеря. Далее переходим по мостику через реку Кяхк. На привале за мостом к нам подъехал пограничник с заставы, свернулись с маршрутом, уточнили путь движения до альп-лагеря Кязи. Получили приветы от группы Лукьяновой Ольги, тк Вестра, которая совершала поход в том же регионе. Посоветовал нам взять правее по тропе, ведущей вверх по склону к БК нижний Кяхк, который видно с места привала, и далее ведет к БК верхний Кяхк. По левому склону (как мы планировали изначально) идти не советовал. там крутые подъемы и осыпи. От Гардабоша настойчиво советовал спуститься к дороге и идти по ней, типа так легче и чтоб не беспокоить пограничников. Но нам это не интересно и мы пошли по лесу, как планировали изначально :) **!!! Нужно иметь ввиду, что по этому маршруту могут не пустить.** Группу Елены Хачикян (тк Вестра) не пустили днем ранее, объяснив это тем что там 5 километровая зона.

Мы пошли по правому от моста склону. Склон травянистый, хорошо читаемая тропа, крутизна около 30° вначале подъема, далее выполаживание по хребту.



Рис. 6.2 мост Кяхк



Рис. 6.2 Движение к развалинам БК верхний Кякх.

Закончив подъем вышли на хребет и продолжили движение, шли по тропе ведущей в лесной массив.



Рис. 6.3 Выход на Хребет



Рис. 6.4 Путь по Хребту в лес, вид на хребет Цейлом

зашли в лес

11:00 - Прошли родовое кладбище Гадаборшивых, вышли на деревянный мостик к развалинам Гадаборш.



Рис. 6.5 Развалины Гадаборш

11:15 - от развалин вернулись к мосту, взяли левее от тропы к развалинам. Движение к альп-лагерю Кязи продолжили напрямик через лесной массив. Тропа не читается, подъем по склону 15-20° рис. 6.6 по исчезающей тропе.



Рис. 6.6 склон в лесу

12:00- вышли из леса, продолжили движение по тропе. До альп-лагеря 230 м набора.

12:50 - вышли на грунтовую дорогу

13:10 - подошли к развалинам Кост рис 6.2



Рис. 6.2 Развалины Кост

13:40- Прошли мимо погранпоста "Бишт". Вышли на автомобильную дорогу

14:00 - прибыли в альплагерь Кязи, где устроили обед в беседке с разрешения руководства альплагеря. Не доходя до альплагеря метров 200-300 ниже дороги есть родник. В альплагере

уточнили путь к подножью горы Гайкомд и возможный маршрут на седловину, куда на следующий день планировали сходить радиальный маршрут.

В 16:00 вышли из альплагеря по асфальтовой дороге за 1 час дошли до Стеллы, где установили лагерь. Место не очень пологое 5-10° и много навоза. В коше есть вода из источника, Кош огорожен от скота, вода чистая.



Рис. 6.2 Вид с места стоянки, хребты Аржлам, Юкуруломдук

День 7 (03.11.2023)

подн. г. Цей-Лоам - пер. Джарлам - м.н.

<https://nakarte.me/#m=13/42.84816/44.79083&l=O/J/K&nktl=kcrhyCv7DY8bbIXzWTokMA>

трек радиального выхода подножье г. Гайкомд:

<https://nakarte.me/#m=11/42.96540/44.71560&l=O/J/K&nktl=NTB7vaaouLI1XIe4QOVdvw>

Пройдено: 5,4 км

Набор: 586 м

Сброс: 246 м

Погода: пасмурно, без осадков, местами ветрено

ЧХВ: 5 ч 20 мин

ОХВ: 9 ч

Нитка радиального (сиреневый) и основного (синий) маршрута на карте:



6:50 - старт части группы (5 человек, 2 остались в лагере) на радиальный выход к седловине г. Цей-Лоам (Гайкомд). Радиалка планировалась как тренировочное занятие движения по крутым травянистым и осыпным склонам. Идем с трекинговыми палками в касках, у каждого из участников 6 метров репшура на всякий случай.

Первая половина маршрута по травянистому склону до 30° - рис. 7.1 и 7.2



Рис. 7.1



Рис 7.2

Далее начался травянисто-осыпной рельеф. Склон становился круче, ближе к верхней точке маршрута достигая $\sim 40-45^\circ$.



Рис. 7.3



Рис 7.4

9:00 - вышли на травянисто-осыпной рельеф. Двигались, используя треккинговые палки, на осыпи выходили плотной группой. Кругом много высоких жандармов седловина и вершина не просматриваются. Шли по маршруту Старикова 2А (подходную часть до ключа R1). Некоторые участки пролезаем на личной технике (Рис. 7.6).



Рис. 7.5



Рис 7.6

Подойдя вплотную к жандармам тропа перестает читаться, немного сбились с маршрута, но вскоре вышли на тропу, которая привела к узкому крутому кулуару. Дальнейшее движение без альпинистского снаряжения и соответствующей подготовки было невозможно и группа развернулась обратно к лагерю. Впоследствии выяснили, что этот кулуар является ключом R1 по маршрута Старикова (рис 7.8). Иногда там провешана веревка.



Рис. 7.7



Рис 7.8

В 11:20 вернулись в лагерь и провели занятие “Бивуак”. Устанавливали и разбирали палатки и тент на время, готовили обед.



Рис. 7.9 Место ночевки 6 дня



Рис. 7.10 группа под тентом после занятия “Установка тента”, готовим обед

В 13:00 - вышли на маршрут к перевалу Джарлам. Можно было немного сбросить высоту и пройти по дорогам и тропинкам. Но травянистые склоны легко траверсируются, поэтому решили идти напрямик, без лишнего сброса и набора высоты. Вышли на тропинку примерно у родника. По дороге есть родник оборудованный беседкой. Набрали воду с расчетом на приём пищи, так как на перевале воды нет. После перевала родников и рек нет.



Рис. 7.11 Родник

Подъем от родника по склону $25-30^\circ$ по осыпной тропе. Навстречу спускалось множество альпинистских групп. Перед взлетом на перевал есть каменисто-осыпные участки, используем каски и трекинговые палки.



Рис. 7.12 подъем на перевал Джарлам,



Рис. 7.11 Взлет пер. Джарлам

15:10 - завершение подъема на перевал Джарлам, ветрено. Высота 2600м. Тур не найден, соорудили сами и оставили перевальную записку.



Рис. 7.11 Группа на пер. Джарлам



Рис. 7.12 Группа на пер. Джарлам

Перевал широкий и протяженный. Перевал отсутствует в классификаторе ФСТР и ТК Вестра. Есть множество пологих мест для стоянок, как на перевале так и немного правее в сторону вер. Новичок и др. Отсюда ведется множество альпинистских маршрутов от 1Б и выше.

Описание перевала (самостоятельное):

Название	пер. Джарлам
Район	Хребты Куро, Шавана, Кидегани, Цейлам
Высота:	2600
Широта	42° 86' 13.91"N
Долгота	44° 78' 82.04"E
Категория	нк
Тип склона	летом: тр-ос-тропа
Что соединяет	р.Терчек - р.Армхи

Мы решили спуститься ниже в сторону перевала Герчоч, что оказалось очень удачным решением, т.к. утром на перевале лежал снег, а на расстоянии 30 минут спуска было уже значительно теплее. Находим несколько относительно ровных мест под палатку, но кругом много навоза. 15:50 - разбиваем лагерь. Высота ночевки 2426м

День 8 (04.11.2023)

пер. Джарлам - пер. Герчоч - разв. Герх-г. Столовая (рад)-разв. Герх

https://nakarte.me/#m=13/42.84816/44.79083&l=O/J/K&nktl=e_gNZakqpW1wtHRJYkxdFg

Столовая - https://nakarte.me/#m=13/42.84816/44.79083&l=O/J/K&nktl=mwV4-4j_4fvKrXVtWrgLWA

Пройдено: 16,8 км

Набор: 1707 м

Сброс: 2654 м

Погода: Пасмурно, временами ветрено, +2 – +14

Всю ночь до 6:30 -дождь, туман над перевалом Джарлам

До 11:00 утра- пасмурно

С 11:00 до вечера- ясно и солнечно

Общие данные за день:

ОХВ: 11ч 40 мин

ЧХВ: 9 ч 50 мин

Общие данные за восхождение и спуск на г Столовая

ОХВ: 7 ч

ЧХВ: 5 ч 45 мин

Нитка маршрута на карте:



Нитка радиального маршрута на карте:



7:00- старт на маршрут, движение к перевалу Герчоч



Рис. 8.1. Движение от пер. Джарлам. Выход на старую дорогу

8:04 - выходим на старую дорогу (от дороги осталось только название), подошли к Кошу. У коша есть вода и места под палатки. Далее по ущелью идет тропа к перевалу Герчоч.



Рис. 8.2. Движение по ущелью

8:28 - взошли на перевал Герчоч по склону $10-15^\circ$ со стороны перевала Джарлам, утеплились, на перевале ветрено.



Рис.8.3 Перевал Герчоч, вид в сторону с. Ольгетти



Рис. 8.4. Перевал Герчоч со стороны ущелья

Описание перевала ФСТР:

Название	Герчоч
Район	150. Хребты Куро, Шавана, Кидегани, Цейлам
Высота:	2132
Широта (WGS84)	42° 50' 24.930"N
Долгота (WGS84)	44° 46' 20.556"E
Категория	н/к
Тип склона	летом: тр-тропа
Что соединяет	р.Терчек (р.Камбилеевка, р.Терек) - р.Армхи (р.Терек)

8:40 - Начали спуск с перевала. С перевала Герчоч на южную сторону есть 2 тропы: на с. Ольгетти (налево ПХД) и на Бейни (направо ПХД). Пошли по правой тропе от перевала на Бейни. Сначала движение по тропе идет траверсом огибая отрог, местами встречаются осыпные участки.



Рис.8.6. Движение по правой тропе от перевала



Рис. 8.7 Участок с лифтовой осыпью по тропе от перевала Герчеч

Через 20 мин. вышли по тропе на крутые травянистые сбросы до 45° без тропы.



Рис. 8.8. Начало спуска по крутым сбросам травянистого склона



Рис. 8.9. траверс склона, спуск к ручью

В 9:35 вышли к ручью, набрали воды с запасом на обед. За 1 час 5 мин - подошли к селу Бейни.

В 11:40 основная группа (Ваган, Алексей, Полина, Александр, Юлия) вышли на радиальный маршрут на г. Столовую (3003). Двум участникам (Дарья, Сергей) было поручено установить лагерь и приготовить ужин к возвращению остальных.

Для восхождения нужно сначала подняться до перевала (Столовый?). Название перевала точно не известно, возможно он одноименен Вершине. К перевалу ведет отсыпанная дорога, но ее можно сократить по короткой но более крутой тропе примерно 20-25гр.



Рис. 8.9. Движение к вершине г. Столовая

В 14:30 - возле Мят-сели встретились группой Лукьяновой. Они уже спускались с вершины. Сделали совместное фото групп. Ближе к вершине лежит снег, тропа становится скользкой - смесь грязи и снега. В 16:00- вышли на вершину г. Столовая. Вершина пологая, имеется какое-то строение, видимо метеослужб. Нашли перевальную записку группы Лукьяновой, оставили свою записку.

4, 11, 23 12:12
ГК "Вестра" г. Москва туристическая группа
под руководством Лунинской О.А. в количестве
7 человек совершила восхождение на
вершину "Столовая"
Начали в 6.45 от родника
Термальная облачность, на пути перебрали от
Мет-Сам снег
Составление группы во главе
руководителем группой Лунинской О.А. Лунин



Рис. 8.11. Начало снежных участков перед восхождением на г. Столовую



Рис.8.11. Вершина г. Столовая вид на долину



Рис.8.12 Вершина г. Столовая

Описание горы (самостоятельное):

Название	Столовая (Мятлоам)
Район	Джейрахский
Высота:	3003
Широта (WGS84)	42° 86' 67.77"N
Долгота (WGS84)	44° 70' 13.09"E
Категория	нк
Тип склона	тр-ос

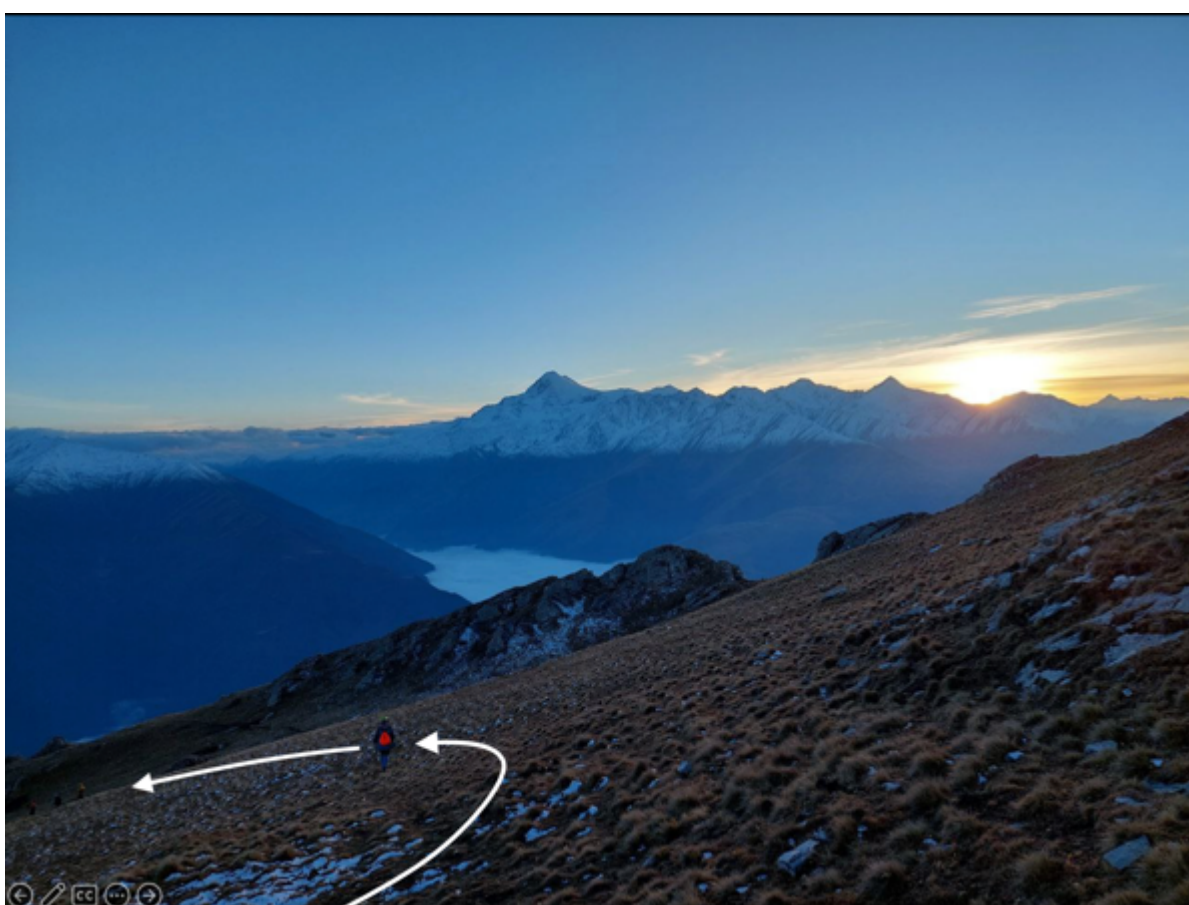


Рис. 8.13. Спуск с вершины, закат в горах.

В 16:10 - начало спуска с вершины. В 17:05 подошли к древнему храму Мят-сели (12 век н.э.) Дальше идем с фонарями. 18:40 - вернулись в лагерь. Темп на подъеме и спуске старались держать высокий, чтоб минимально пройти по темноте.

Время восхождения:

ОХВ: 4 ч 20 мин

ЧХВ: 3 ч 30 мин

Время спуска:

ОХВ: 2 ч 30 мин

ЧХВ: 2 ч 15 мин

День 9 (05.11.2023)

разв. Герх - с. Чми

<https://nakarte.me/#m=13/42.84816/44.79083&l=O/J/K&nktl=XsCsRuSnTZ-GcM9zJQmfrA>

Пройдено: 11,7 км

Набор: 489 м

Сброс: 1091 м

Погода: Солнечно, +15-18

ОХВ : 3 ч 20 мин

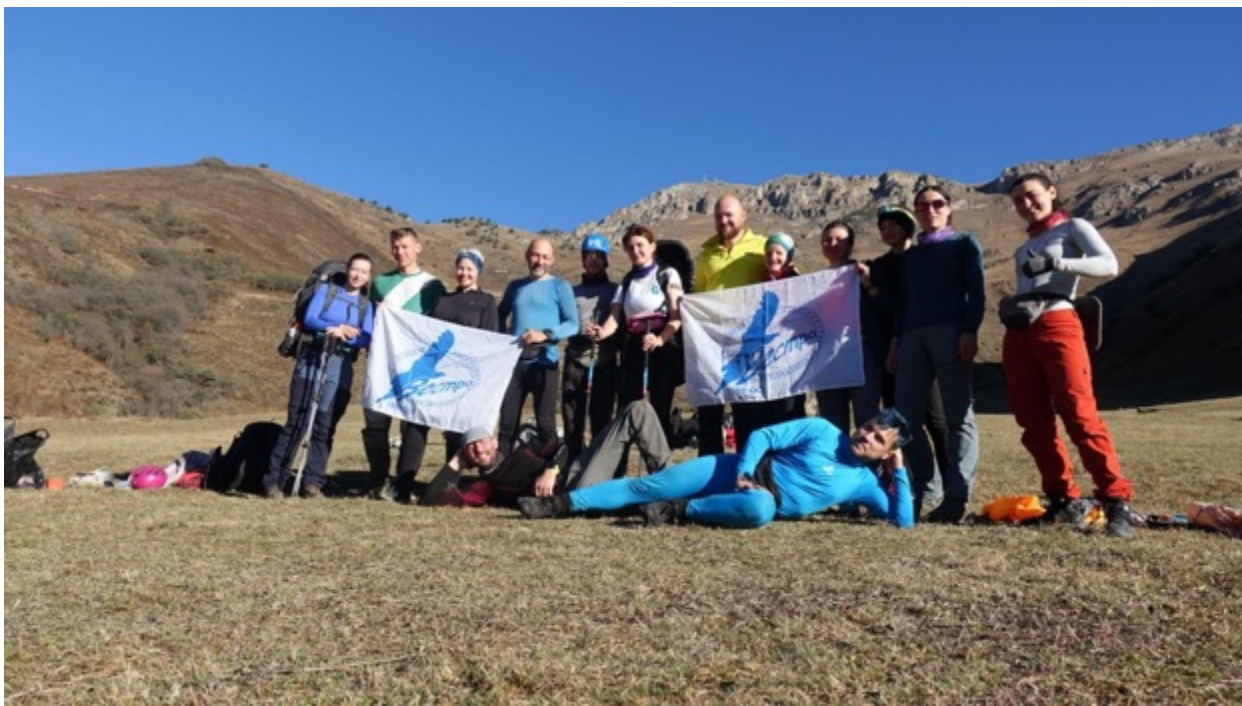
ЧХВ: 3 ч

Нитка маршрута на карте:



В 8:00 - Провели совместное занятие по узлам с группой Лукьяновой Ольги, ТК Вестра.





В 8:50 - вышли на маршрут к воротам в Ингушетию. В с. Бейни, набрали воду в оборудованном роднике. Пока спускались, договорились с трансфером о встрече у ворот в Ингушетию. Весь путь пролегал по дороге, местами есть каменистые осыпи не представляющие никакой технической сложности.





Вид с дороги на региональный центр - с. Джейрах и в. Казбек

12:10 - закончили маршрут у ворот на остановке автобуса оборудованной для отдыха, верандой с большим столом, автоматами со снеками напитками и мороженым. Автоматы принимают только наличные, сдачу не выдают. станция.



Завершили маршрут.

Итоги, выводы и рекомендации

Мы успешно прошли пешеходный поход 1 категории сложности и выполнили поставленные цели. Удалось пройти логичный, насыщенный и красивый маршрут, разведать интересные для будущих групп тропы и препятствия, отработать полученные в ходе обучения навыки, полюбоваться природными и культурными богатствами Чечни и Ингушетии.

Мы прошли 132 км (без применения горного коэффициента и подсчета обратного маршрута на радиальных выходах), что соответствует норме для маршрута 1 категории сложности.

Новизна похода заключается в прохождении давно нехоженного спортивными группами маршрута, особенно в межсезонье. Составлено описание перевалов (Гулкан, Мохала. Джарлам), мест ночевки, способов прохождения отдельных участков маршрута, мест родников и речек пригодных для питья.

Безопасность (стратегия). Группа была застрахована в ERV. Также нас курировал координатор в Москве, у которого были все данные и необходимые телефоны. Через него осуществлялась связь и информирование на форуме ТК Вестра. На протяжении всего маршрута наше передвижение отслеживалось пограничными службами ФСБ России. Иногда они помогали в выборе вариантов прохождения маршрута.

Аптечка группы была разделена на две части и хранилась у двух участников, также у каждого были личные аптечки.

Безопасность (тактика). Перевалы проходили в светлое время суток, видимость была хорошей. Движение осуществляли в касках и страховкой трекинговыми палками. На радиальном маршруте на Гайкомд, там где сложность маршрута была выше заявленной категории маршрута мы прекратили движение и развернулись (см день 7)

Безопасность (техника). Недостатков в технике замечено не было. Все препятствия были пройдены на личной технике с трекинговыми палками. Однако крутизна склонов иногда очень высокая, рекомендуем брать с собой ледорубы для преодоления травянистых склонов.

Сложность похода заключается в преодоленных препятствиях: 4 перевала нк, 1 вершины нк (радиально) и 2 не заявленных перевала нк. Маршрут был линейным без забросок. Общий километраж и количество локальных препятствий превышает нормативы.

Полезность. Маршрут проходит в мало освоенном спортивными группами районе. Пройденные препятствия сфотографированы с двух сторон. На карте отмечены наиболее значимые точки. Участники группы получили и отработали навыки спортивного туризма. За время похода участники потренировались передвигаться по разным типам рельефа: травянистые и каменистые тропы, трава, крупный курумник, снег. Также научились преодолевать влияние погоды: сильное солнце, ночные заморозки. Несколько участников впервые были на высоте (максимальная – 3003, высота ночевки – 2700), она всеми переносилась хорошо, жалоб на плохое самочувствие не было.

Были проведены **тренировочные занятия**: передвижение по крутому травянистому и осыпному склону, вязание узлов, бивак, установка тента.

Питание. В походе использовали 2 горелки MSR Windburner Duo с кастрюлями 4,5л (для основной пищи) и 1,8л для напитков. Что позволило экономно расходовать газ - мене 32г. человек/день. Так как шли без забросок, раскладка была спланирована 400гр чел день + карпит + сюрпризы. Такая раскладка вполне приемлема для туристов с опытом походов.

Рекомендации

- По региону проложены дороги, есть множество троп, но в случае схода с троп и выходе на крутые участки травянистых склонов рекомендуем пользоваться ледорубами. Также в осеннее время возможно выпадение снега.
- Нам с погодой повезло (от +25 до -3), но тем не менее рекомендуем в условиях межсезонья внимательно относиться к подготовке личного снаряжения и одежды, знать простые способы согреться, брать разные утепляющие слои, теплые носки, перчатки и верхонки, шапки, при необходимости – термоса, химические грелки. Также на ночь забирать в спальник технику (телефоны, пауэрбанки) и контейнеры с линзами (в самую холодную ночь они могут подмерзнуть, если просто лежат в палатке). А с утра при сборах внутри палатки нужно остерегаться конденсата. Вся группа была хорошо подготовлена, и большой разброс температур (от +25 до -3).
- В Чечне, Ингушетии есть сложности с водой, не на всех участках маршрута можно найти воду, поэтому ее приходилось в значительном объеме нести с собой. Мы оставили координаты источников воды для последующих групп. Нужно учитывать, что в это время года некоторые ручьи могут пересохнуть или замерзнуть. По пути подъема на перевал Кюрелам практически нет источников воды.
- Маршрут проходит в приграничном районе. При подготовке к походу следует написать или позвонить в пограничную службу республики (мы связывались с ПС обеих республик) и уведомить их о планируемом маршруте. В ходе такого уведомления ПС республики Ингушетия запросили у нас письменное уведомление со списком всех участников похода и паспортными данными и на погран постах пограничники сверяли наши паспорта с этими данными. Вместе с этим мы также предоставляли им подробный план и карту будущего маршрута.
- На всем маршруте встречали погран посты, пограничники очень дружелюбны готовы помогать, подсказывать дорогу. Проходили проверки документов, стоит их держать в доступе. Пограничниками не рекомендуется отхождение от троп и дорог, так как много еще осталось мин со времен чеченской войны. Рекомендуем планировать маршруты по хоженным тропам и дорогам.
- В Чечне и Ингушетии обитает большое количество диких животных (медведи, кабаны, шакалы). Следует соблюдать общие правила поведения в таких районах, не отходить по одному, обращать внимание на следы и прочие признаки нахождения медведей поблизости, при необходимости создавать шум. Передвижение рекомендуется плотной группой в светлое время суток. Стоит озаботиться о спец снаряжении: патрон охотника, фальшфейеры, свистки, также в аптечке имелись салфетки пропитанные нашатырем, данных запах сильно не нравится животным, может их отпугнуть.
- На маршруте, где были кустарники нас атаковали колючки, невероятно ехидные, активно впивающиеся в покровы одежды и кожи, кончики колючек похожи на стекло, при попадании в кожу сразу же обламываются. Рекомендуется закрытая свободная одежда.
- Особенности региона Чечня: помимо требований к дрескodu в Чечне также действует запрет на алкоголь и курение в общественных местах и на улице.



Учебно-тренировочные занятия

В течении похода провели занятия для закрепления знаний.

День 3. занятие "Передвижение по травянистым склонам"

День 6. занятие разведение костров

День 7. Занятие движение по травянистым и скальном осыпным склонам.

День 7. Занятие Бивак.

День 9. Совместное занятие по узлам с группой Лукьяновой